



TRAFİK VE ÇEVRE BİLGİSİ ÇEVRE BİLGİSİ

Trafiğin Çevreye Verdiği Bazı Zararlar Şunlardır:

1-Egzozlarından çıkan zehirli gaz ve dumanlar **havayı, toprağı ve suyu** kirletir.

2-Araç bakımlarının rastgele yerlerde yapılması sızıntı yoluyla çevreyi kirletir.

3-Araçların eskimiş parçalarının çevreye atılmasıyla bu malzemeler doğaya zarar verir.

4-Araç içerisinden dışarıya atık (pet şişe vb.) maddelerin atılması çevre kirliliğine neden olur.

5-Araçların gereksiz yere çalışır durumda bırakılması .

6-Kaçak veya kalitesiz yakıt kullanımını hava kirliliğine neden olur.

Çevre kirliliğinin,insan,hayvan ve bitkiler üzerindeki etkileri.

Çevre kirliliğine neden olan araçlar çıkardıkları zehirli gazlar ile asit yağmurlarını tetiklerler. Bu asit yağmurları hava, toprak ve su dahil olmak üzere bütün doğayı kirletir. Besin zincirinin en altından en üstüne kadar bütün canlılar bu kirlilikten etkilenir.

Çevre:

Canlıların var olduđu ortamdaki, dođal ve fiziksel ögeleri ile canlıların etkileştiđi insan ürünü şartlardır.

Çevre koruma:

İnsan ve diğer canlı varlıkların gelişmelerini sürdürebilmeleri için gerekli şartların korunması; su, toprak ve havadaki kirliliklerin önlenmesi, ekolojik dengeyi korumak için çevrenin iyileştirilmesini amaçlayan çalışmaların bütünüdür.

Çevre hakkı:

Her bireyin sağlıklı bir çevrede yaşamaya hakkı vardır. Bu hakkı ihlal edenlere karşı yargı önünde savunma hakkına çevre hakkı denir.

Çevre kirliliđi:

İnsan eylemleri sonucu hava, su ve toprakta meydana gelen olumsuz deđişimlerle ekolojik dengenin bozulmasına çevre kirliliđi denir. Gürültü, koku ve atık maddeler çevre kirliliđine neden olur.

Atık: Çevrede bozulma meydana getirecek miktarda çevreye bırakılan suni, katı, gaz ve radyoaktif maddelerdir.

Kirleten: Çevre kirliliğine sebep olan unsurdur

Alıcı ortam: Atıkların boşaltıldığı yakın ve uzak çevredir

Tehlikeli atık: İnsan, bitki ve hayvan sağlığını bozan hastalık ve ölüme sebep olan atıklardır

Gürültü: Ruh ve beden sağlığını bozacak ölçüdeki istenmeyen seslerdir

Gürültü kontrolü: Gürültü yaratan sesleri en aza indirmek, etki süresini kısaltmak, az rahatsız edecek hale getirmek için yapılan çalışmalardır .

Gürültünün İnsan Sağlığına Etkisi:

- 1-İnsan Sağlığını Bozar**
- 2-İş Verimini Azaltır**
- 3-Dikkat Dağılır, Kazalara Neden Olur**
- 4-İşitilen Sesler Tam Duyulmaz**

ÇEVRE KİRLİLİKLERİ

1 = Hava Kirliliği

2 = Toprak Kirliliği

3 = Su Kirliliği

4 = Gürültü Kirliliği

HAVA KALİTESİNİ BOZAN SEBEPLER

**1-Bakımı Yapılmamış Araçların
Fazla Yakıt Yakması**

2-Trafik Yoğunluğu

**3-Zorunlu Haller Dışında Araç
Kullanma**

**4-Trafik Yoğunluğu Nedeni ile
Aracın Uzun Süre Trafikte
Seyretmesi**

5-Duraklama ve Park Etme Sırasında Motorun Gereksiz çalıştırılması

6-Taşıtlara Taşıma Sınırı Üzerinde Yük Yüklenmesi

7-Ani Duruş ve Kalkışlar

8-Uygun Viteste Gitmemek

9-Aşırı Hızlı Gitmek

10-Araç Dışına Gereksiz Aksesuarlar Takmak

11-Lastik Havaalarının Uygun Olmaması

HAVA KİRLİLİĞİ İÇİN ALINABİLECEK ÖNLEMLER

**1-Küçük Silindir Hacimli
Araçların Kullanılması**

**2-Aynı Güçte Olan Araçlardan
Hafif Olanın Tercih Edilmesi**

**3-Yürüyerek Gidilecek Yere
Araçla Gidilmemesi**

4-Kurşunsuz Yakıt Kullanılması

**5-Mümkün Olduğunca
Toplu Taşıma Araçlarından
Yararlanılması**

**6-Trafiğin Yoğun Olmadığı
Saatlerin Tercih Edilmesi**

**7-Gidilecek Yere En Kısa
Mesafenin Seçilmesi**

TOPRAK KİRLİLİĞİ VE ÖNLEMLER

1-Aracın motor yağı deęişimi uygun yerlerde yapılmalı

2-Çevreye motor yağı dökülmemeli

3-Motor artığı yağ, bir kutuya alınmalıdır

4-Çevreye zarar verebilecek diğer araç artıklarınının eskimiş balata ve yağ filtresi, eskimiş lastik vb. çevreye zarar vermesi önlenmelidir.

5-Dökülecek, Taşacak, Tozacak Şekilde Yük Taşınmamalıdır.

GÜRÜLTÜ KİRLİLİĞİNİN NEDENLERİ

1-Egzoz

2-Tekerlekler

3-Motor

**4-Araçların Hareketli ve Sabit
Parçaları**

5-Korna

6-Hoparlör

7-Müzik Cihazları

8-Aşırı Hız Gürültüsü

9-Ani Fren Gürültüsü

TEDBİRSİZ VE SAYGISIZ ARAÇ SÜRME YASAĞI

1-Su, çamur ve benzerlerini sıçratmak.

2-Korkutmak ve şaşırtmak.

3-Sigara külü ve izmaritlerini veya başka şeyleri yola atıp dökmek.

4-Seyir emniyetini ihlal ederek veya tehlikeye düşürerek, sürücülerin tedbirsiz ve saygısız davranışta bulunmaları ve bu şekilde araç kullanmaları yasaktır.

5-Sürücülerin, araç kullanırken cep telefonlarını kullanmaları yasaktır

SES CİHAZI, KORNA, MÜZİK VE GÖRÜNTÜ CİHAZLARI

Korna:

- 1. Görüşün yetersiz olduğu kavşak, dönemeç ve tepe üstlerine gelirken gelişi haber vermek için kullanılır.**
- 2. Gereksiz yere gereğinden uzun kullanılması yasaktır.**
- 3. Geçiş üstünlüğüne sahip olan araçların uyarı cihazları diğer araçlara takılamaz**

I. Hořgörülü olunması

II. Bencillikten uzak durulması

III. Olaylara aşırı tepki gösterilmesi

Trafik ortamını paylaşanlarda, yukarıda verilen

tutum ve davranışlardan hangilerinin bulunması hâlinde trafik düzeni ve güvenliđi olumlu yönde etkilenir?

A) Yalnız I

B) I ve II

C) II ve III

D) I, II ve III

Arkadan arpma Őeklindeki trafik kazalarının en nemli sebebi aŐağıdakilerden hangisidir?

- A) ndeki aracın durması**
- B) ndeki aracın yavaşlaması**
- C) Grüş mesafesinin kötü olması**
- D) Takip mesafesi kurallarına uyulmaması**

Geçiş üstünlüğüne sahip araç sürücüsü, bu hakkı kullanırken aşağıdakilerden hangisine dikkat etmek zorundadır?

A)Hız sınırlamasına

B)Trafik yasaklarına

C)Çevreyi rahatsız etmemeye

D)Can ve mal güvenliğini tehlikeye sokmamaya

Geceleyin, görüşün yeterli olmadığı kavşağa yaklaşan sürücü gelişini nasıl haber vermelidir?

- A) Birkaç defa selektör yaparak**
- B) Acil uyarı ışıklarını yakarak**
- C) Birkaç defa korna çalarak**
- D) Dönüş ışıklarını yakarak**

I. Reflektör

II. İlk yardım çantası

III. Yangın söndürme cihazı

Yukarıdakilerden hangilerinin otomobillerde bulundurulması zorunludur?

A)Yalnız I.

B)I ve II.

C)II ve III.

D)I, II ve III.

Trafik kuruluşunca, uyuşturucu veya uyarıcı madde kullandığı tespit edilen sürücüye aşağıdaki işlemlerden hangisi uygulanır?

- A) Sürücü belgesi 5 yıl süreyle geçici olarak geri alınır.
- B) Sadece şehir içinde araç sürmesine izin verilir.
- C) Sürücü belgesi 6 ay süreyle geri alınır.
- D) Sadece para cezası verilir.

Aşağıdakilerden hangisi Karayolları Trafik Kanunu'na göre sürücü olabilmenin şartlarından biri değildir?

- A) Bir meslek sahibi olmak
- B) Belirli bir eğitim seviyesine sahip olmak
- C) Kullanacağı araca göre belirli bir yaşın üzerinde olmak
- D) Sürücülük yapmaya uygun olduğunu gösterir sağlık raporu almak

Kamu hizmeti yapan yolcu taşıtlarının yolcu veya hizmetlileri bindirmeleri, indirmeleri veya duraklamaları için yatay ve düşey işaretlerle belirlenmiş yere ne ad verilir?

A)Garaj

B)Durak

C)Otopark

D)Park yeri

Ařađıdakilerden hangisi tm kara yollarındaki iřaretleme standartlarınının tespiti, yayınlanması ve kontrol ile grevlidir?

A)Sađlık Bakanlıđı

B)Mill Eđitim Bakanlıđı

C)Emniyet Genel Mdrlđ

D)Karayolları Genel Mdrlđ

Aşağıdakilerden hangisi iki yönlü trafik işaret levhasıdır?



A



B



C



D

Şekildeki trafik işareti görür sürücü aşağıdakilerden hangisini yapmalıdır?



- A) Banketten gitmelidir.**
- B) Aracının hızını artırmalıdır.**
- C) Öndeki aracı geçmemelidir.**
- D) Geçiş hakkını kendisi kullanmalıdır.**

**Alkollü içki içen bir sürücüde
aşağıdaki durumlardan hangisi
görülür?**

A -Dinç ve zinde olma

B -Reflekslerinde zayıflama

C -Manevra kabiliyetinde artma

D -Aşırı hareketli ve uyumlu olma

Aşağıdakilerden hangisi sürücülerde olması gereken davranışlardandır?

A -Kendini üstün görmek

B -Kendi kendine kurallar koymak

C -Paylaşmayı bilmek ve saygılı olmak

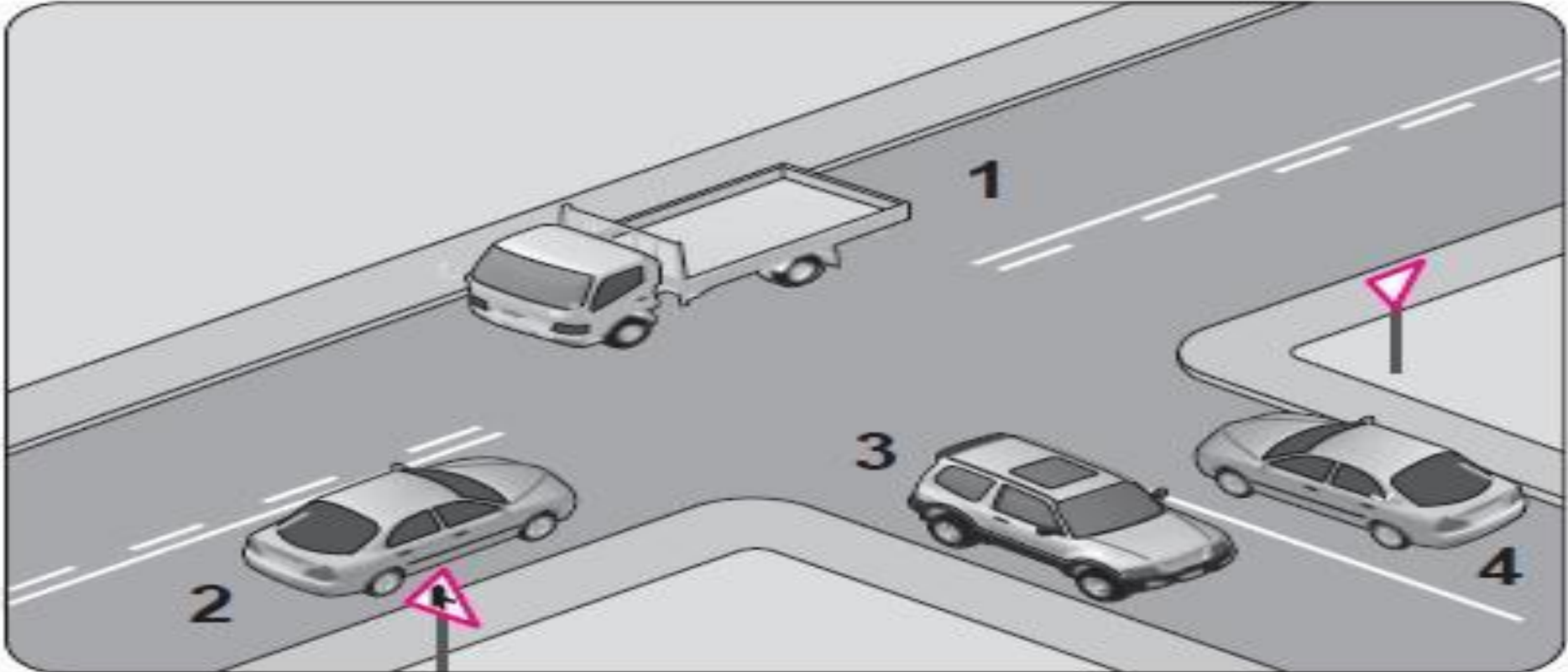
D -Saygıyı öncelikle başkalarından beklemek

Yetkililerce, arala ilgili belgelerin alınıp aracın belirli bir yere ekilerek trafikten alıkonulmasına ne denir?

- A -Trafik suu**
- B -Trafik terörü**
- C -Trafik kusuru**
- D -Trafikten men**

Şekle göre aşağıdaki ifadelerden hangisi yanlıştır?

- A** -1 ve 2 numaralı taşıtlar ana yoldadır.
- B** -3 ve 4 numaralı taşıtlar tali yoldadır.
- C** -3 ve 4 numaralı taşıtlar bölünmüş kara yolundadır.
- D** -1, 2, 3 ve 4 numaralı taşıtlar iki yönlü kara yolundadır.



**Kara yolunun sađ ve soluna konan
şekildeki trafik işaretleri sürücülere
aşağıdakilerden hangisine
yaklaşıldığını bildirir?**

- A -Kavşađa**
- B -Köprüye**
- C -Tali yola**
- D -Demir yoluna**



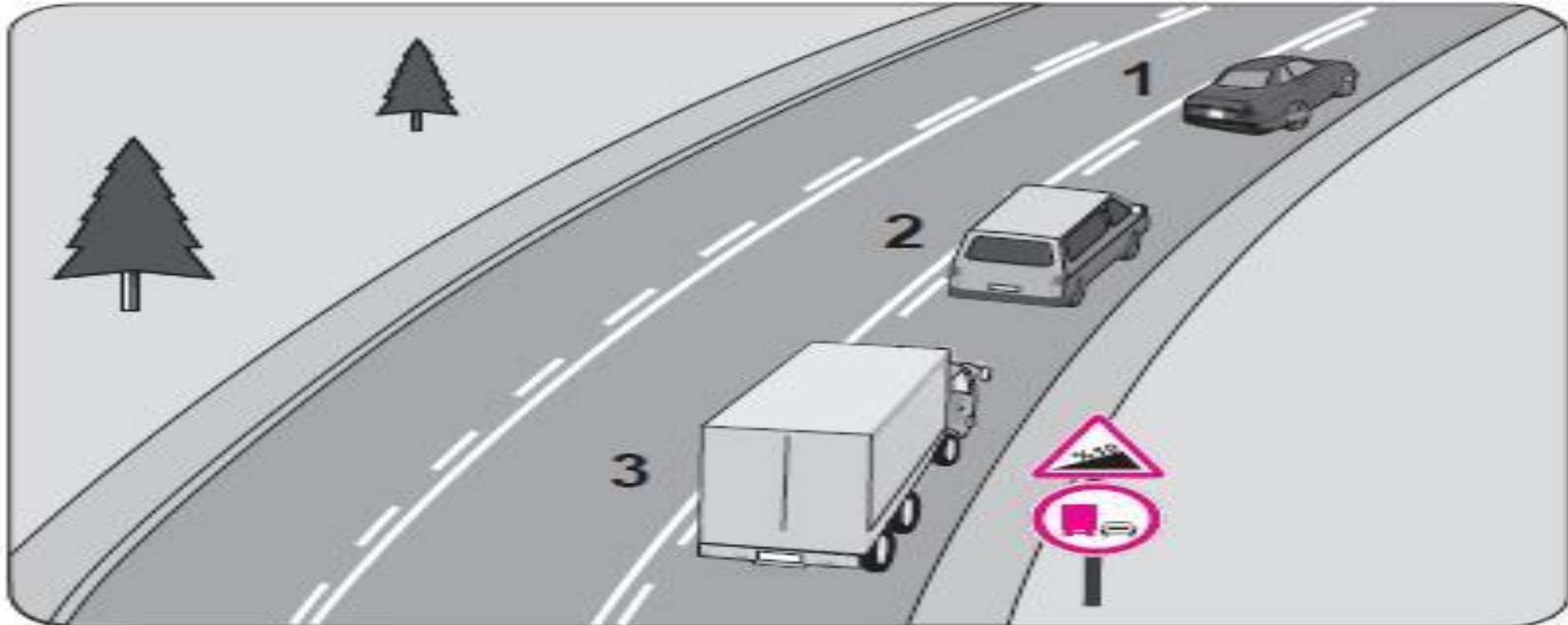
Şekle göre aşağıdakilerden hangisi yasaktır?

A -Araçların takip mesafesine uyması

B -2 numaralı aracın 1 numaralı aracı geçmesi

C -3 numaralı kamyonun önündeki araçları geçmesi

D -2 numaralı aracın 1 numaralı aracı geçerken hızını arttırması



Aksine bir işaret yoksa şekildeki aracın yerleşim yeri içindeki azami hızı saatte kaç kilometredir?

A -50

B -70

C -80

D -90



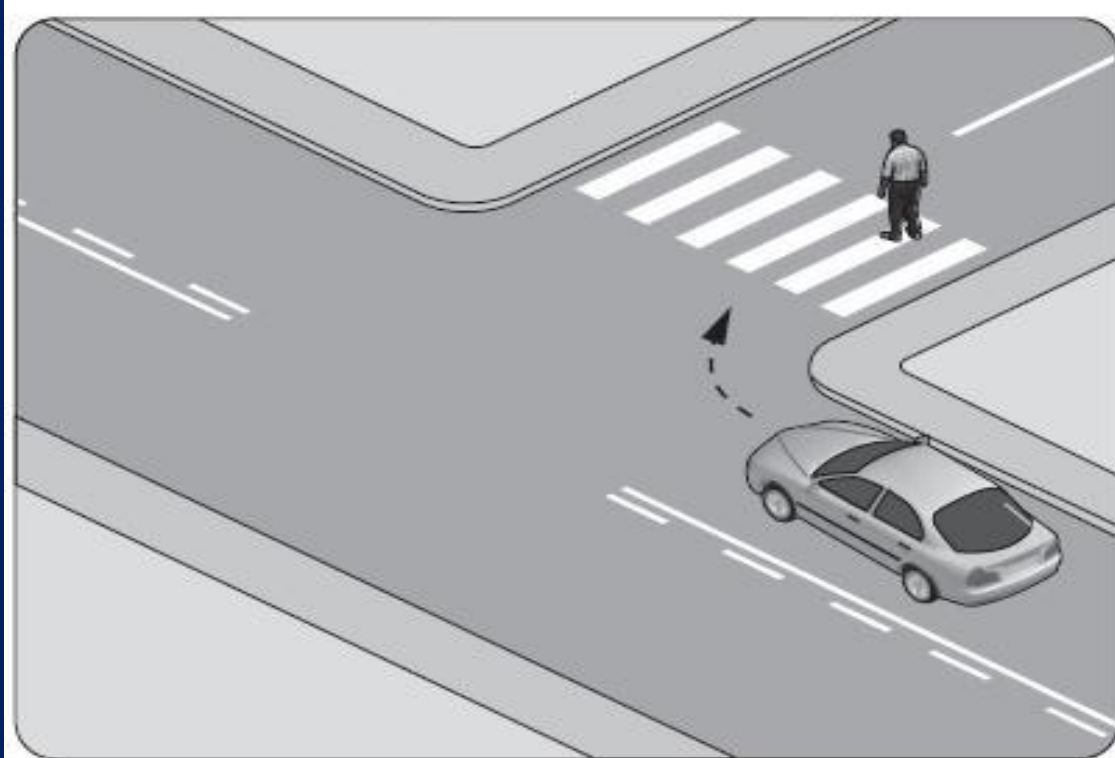
Şekildeki gibi sađa dönüş sırasında aşağıdakilerden hangisinin yapılması yanlıştır?

A -Dönülen kara yolunun gidiş şeridine girilmesi

B -Karşıya geçen yayalara yol verilmesi

C -Geniş kavisle dönülmesi

D -Dar kavisle dönülmesi



Eđimli iki y6nli dar yollarda karřılařan ara s1r1c1leri iin ařađıdakilerden hangisi dođrudur?

A -İnen ara s1r1c1s1n1n ıkan ara s1r1c1s1ne yol vermesi

B -ıkan ara s1r1c1s1n1n inen ara s1r1c1s1ne yol vermesi

C -İnen ara s1r1c1s1n1n ıkan ara s1r1c1s1n1 ikanz edip durdurması

D -İnen ara s1r1c1s1n1n aracın motorunu durdurup, vitesi bořa alması

Aşağıdakilerden hangisi geçiş üstünlüğüne sahip araçlardandır?

A -Motosiklet

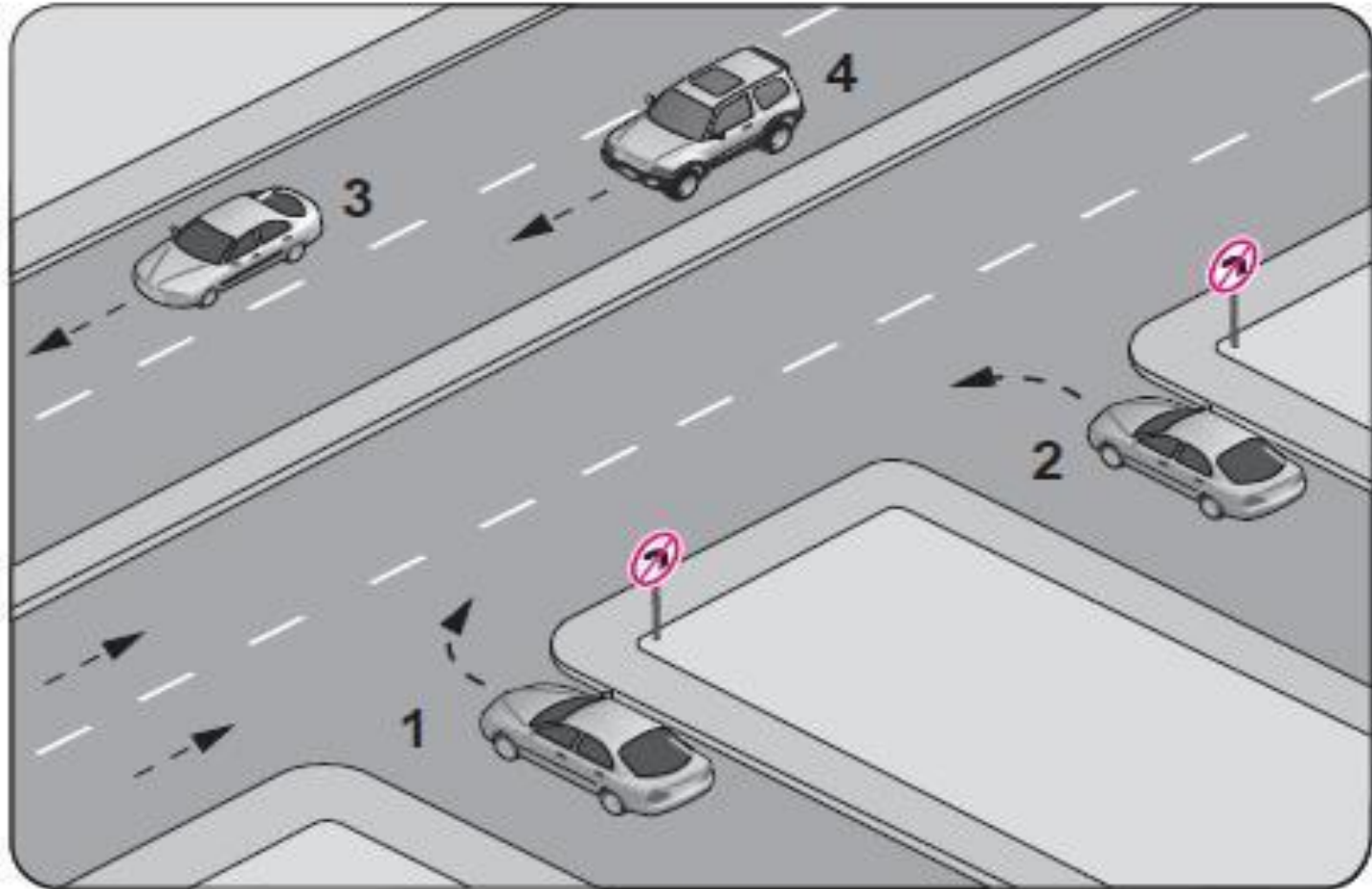
B -İtfaiye aracı

C -Tarım traktörü

D -Toplu taşıma aracı

Şekle göre, hangi numaralı araç sürücüsünün davranışı asli kusurlu hâllerden sayılır?

- A = 1**
- B = 2**
- C = 3**
- D = 4**



Geceleyin öndeki aracı yakından takip ederken hangi ışıkları yakmak zorunludur?

A -Sis ışıklarını

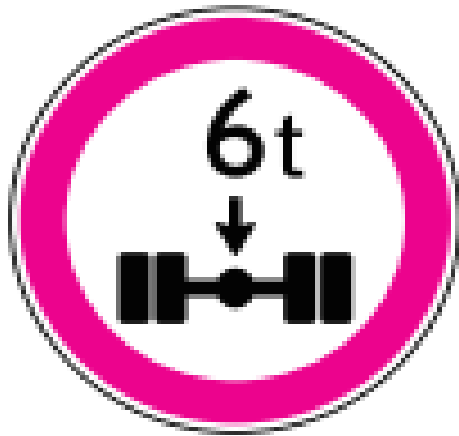
B -Park ışıklarını

C -Yakını gösteren ışıkları

D -Uzağı gösteren ışıkları

20. Aşağıdaki trafik işaretlerinden hangisi uzunluk anlamında gabari sınırlamasının olduğunu bildirir?

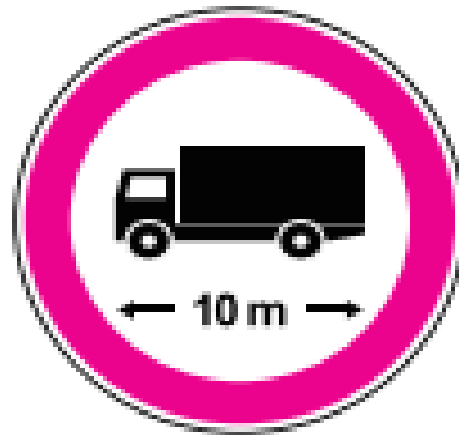
A)



B)



C)

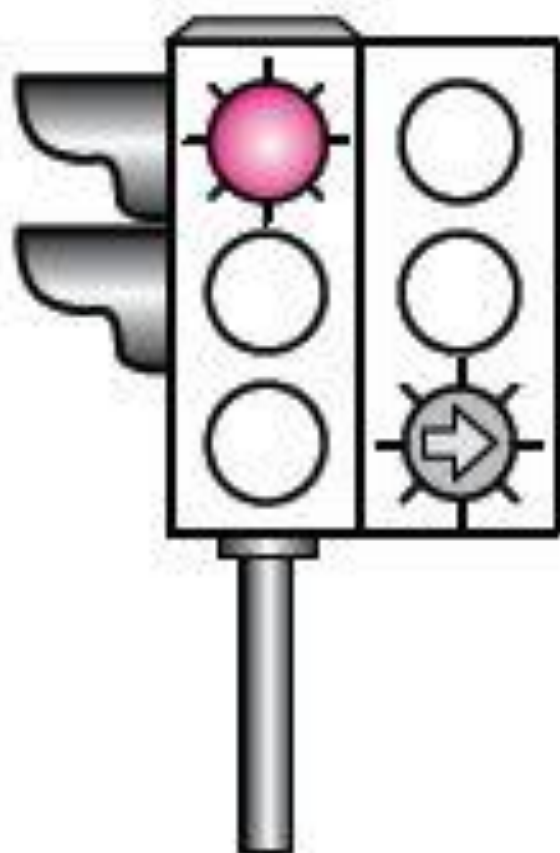


D)



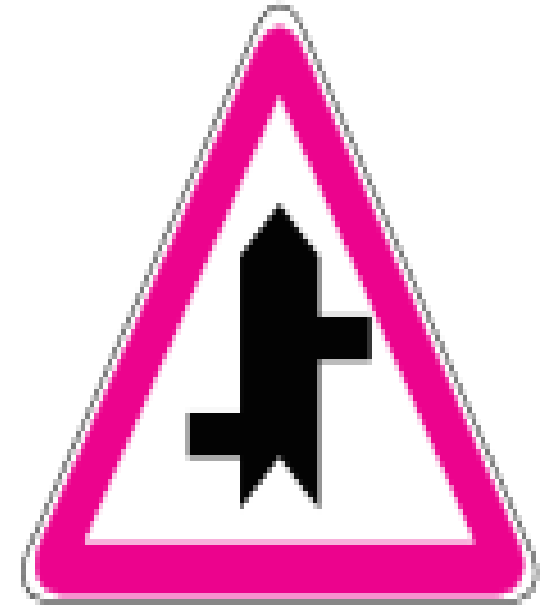
3. Şekildeki ışıklı trafik işaret cihazında, kırmızı ışık ve yeşil oklu ışık birlikte yanmaktadır.

Bu durum sürücülere aşağıdakilerden hangisini bildirir?



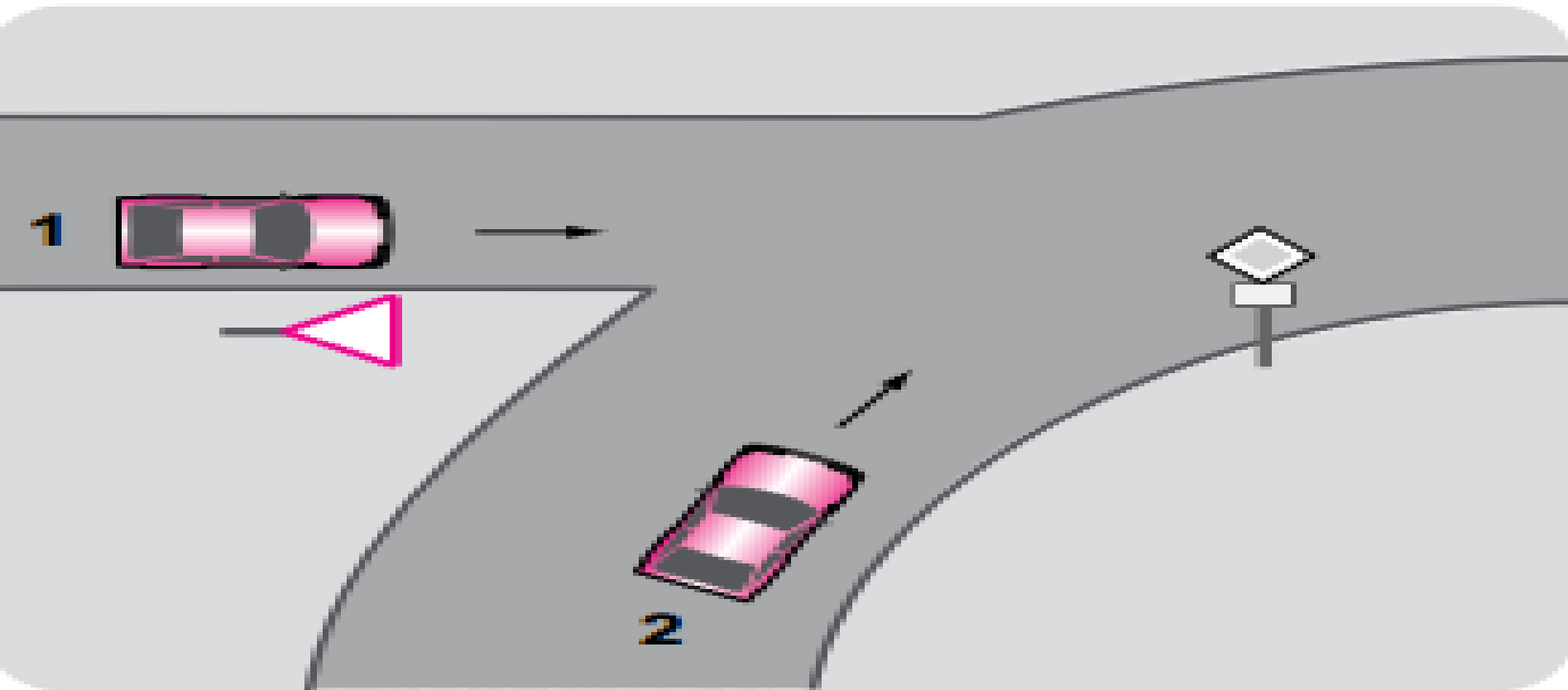
- A) Düz gidilebileceğini
- B) Sadece sağa dönebileceğini
- C) Sadece sola dönebileceğini
- D) Yolun tüm yönlere açık olduğunu

19. Şekildeki trafik işareti aşağıdakilerden hangisini bildirir?

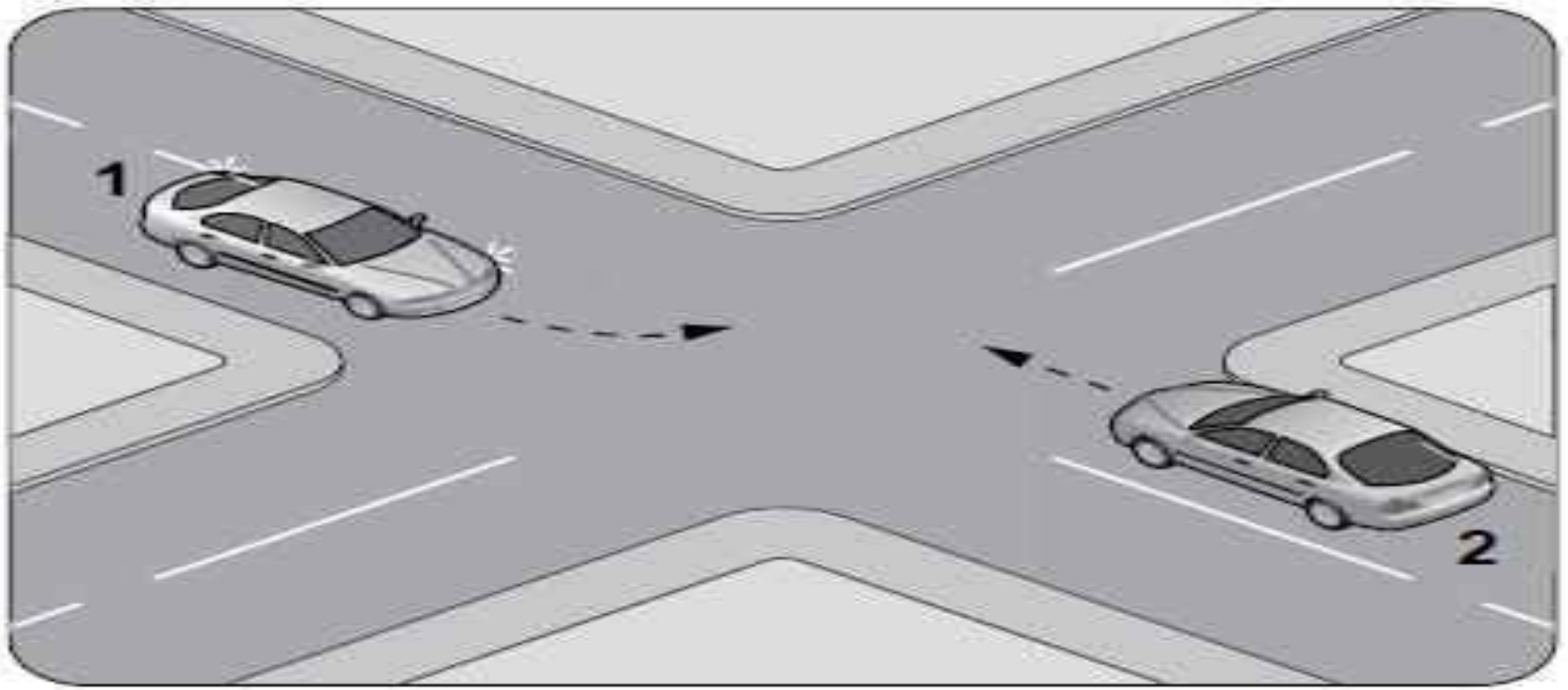


- A) Dönel kavşağa yaklaşıldığını
- B) Kontrolsüz kavşağa yaklaşıldığını
- C) Demir yolu geçidine yaklaşıldığını
- D) Ana yol - tali yol kavşağına yaklaşıldığını

Şekildeki 1 numaralı aracın sürücüsü ne yapmalıdır?

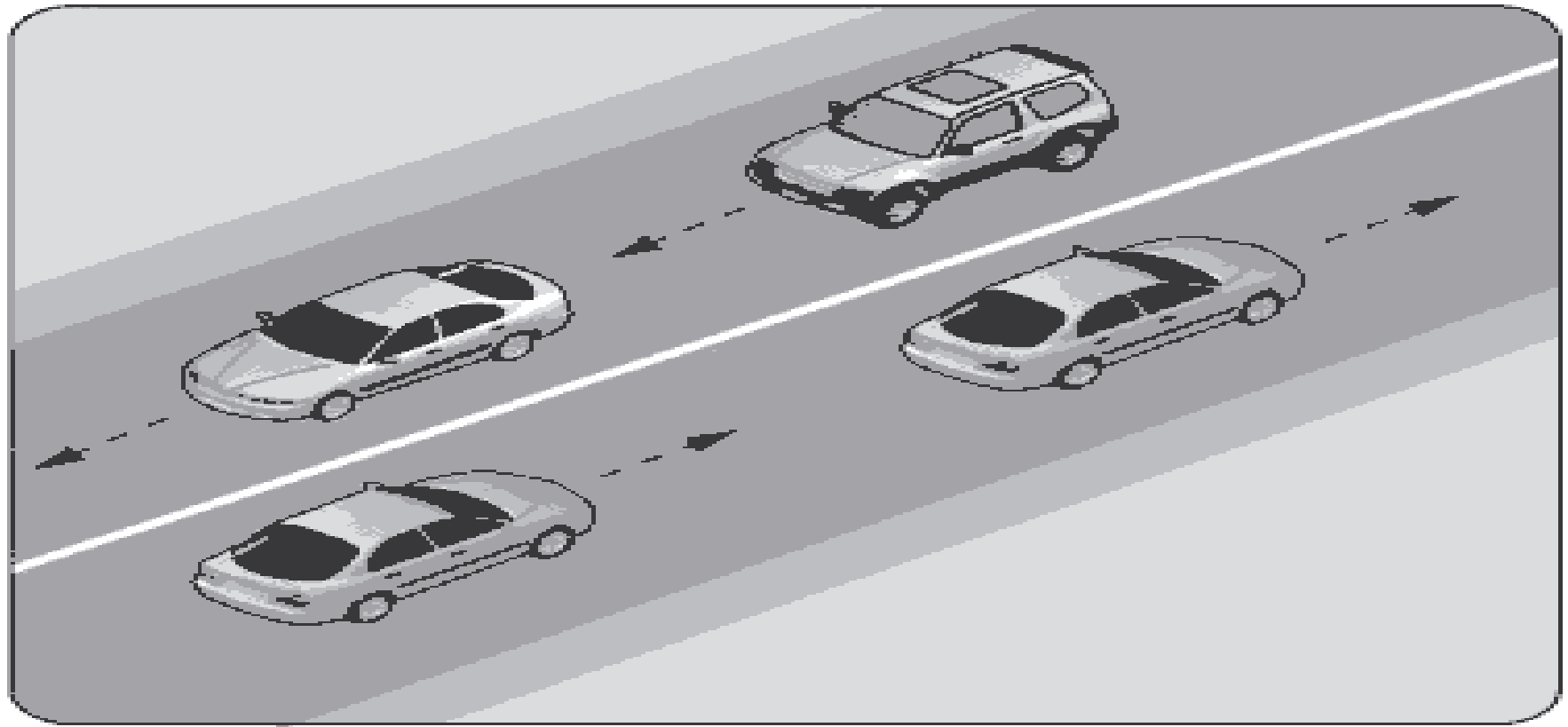


- A) Korna çalıp 2 numaralı aracı durdurmalı
- B) 2 numaralı aracın geçmesini beklemeli
- C) Hızlanarak yoluna devam etmeli
- D) Geçiş hakkını kendi kullanmalı



Sola dönüş yapmak isteyen şekildeki 1 numaralı araç sürücüsü aşağıdakilerden hangisini yapmak zorundadır?

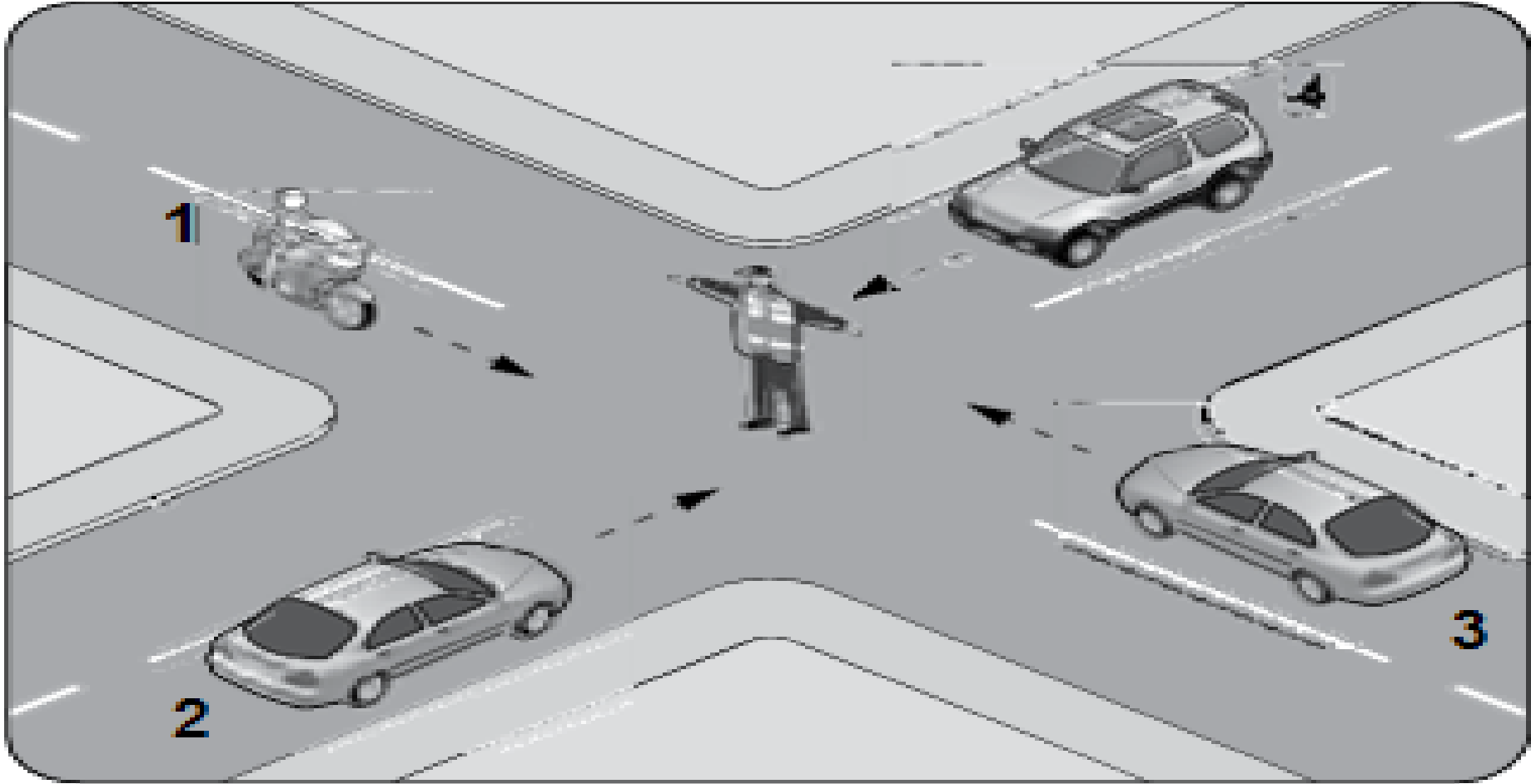
- A) Dar bir kavisle dönmek
- B) Sağa dönüş işareti vermek
- C) Hızlanarak yoluna devam etmek
- D) 2 numaralı aracın geçmesini beklemek



Şekildeki gibi devamlı çizgi bulunan kara yolu için aşağıdakilerden hangisi söylenemez?

- A) Çizginin yolda ayırıcı görev yaptığı
- B) Diğer şeride geçilemeyeceği
- C) Öndeki aracın geçilebileceği
- D) İki yönlü kara yolu olduğu

Şekildeki trafik görevlisinin işaretine göre 2 numaralı aracın sürücüsü ne yapmalıdır?



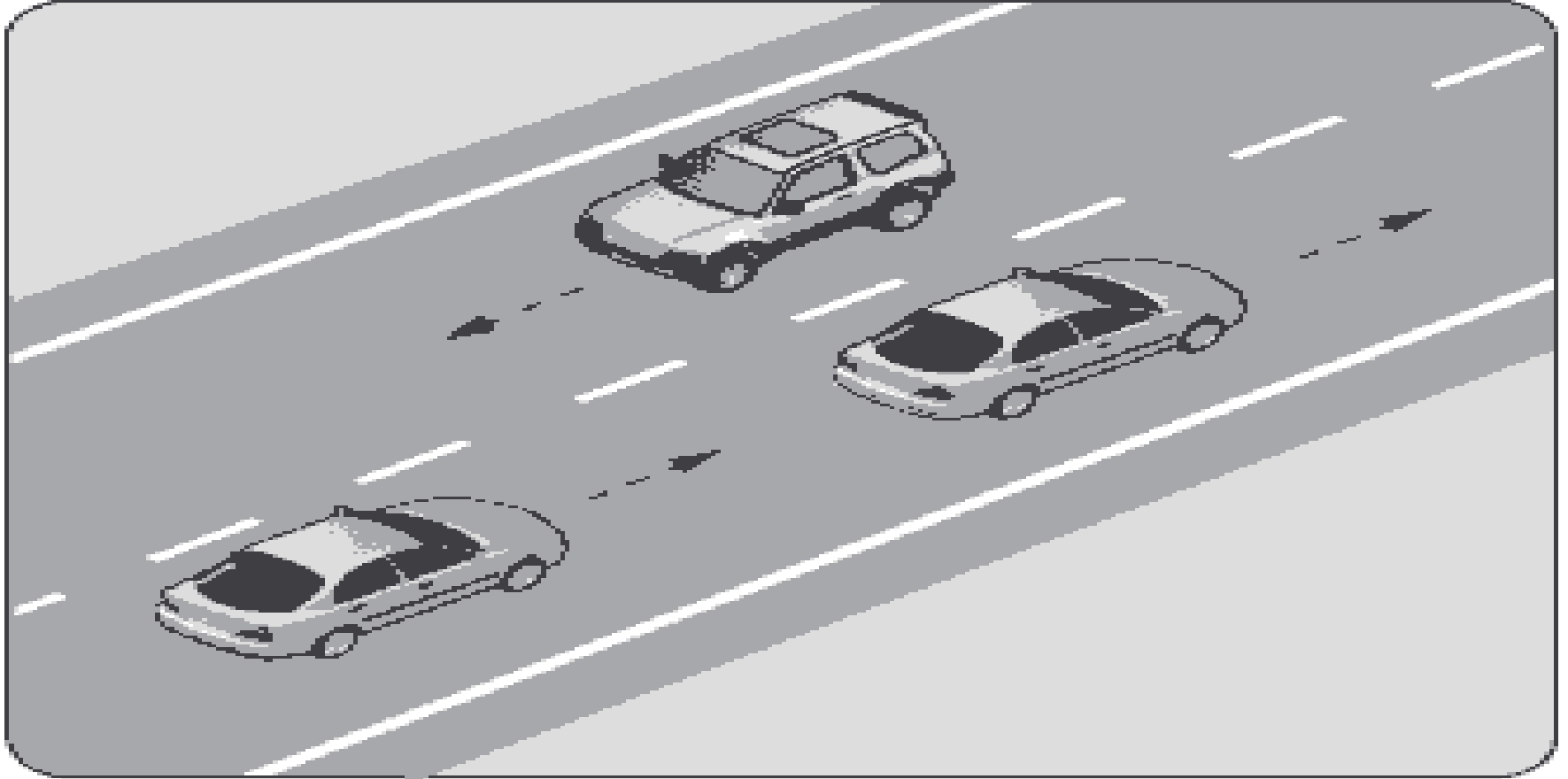
A) Beklemeli

B) Sola dönmeli

C) Doğru gitmeli

D) Geriyeye dönmeli

Şekildeki araçların seyrettiği taşıt yolunun çizgilerle ayrılmış her bir bölümüne ne ad verilir?

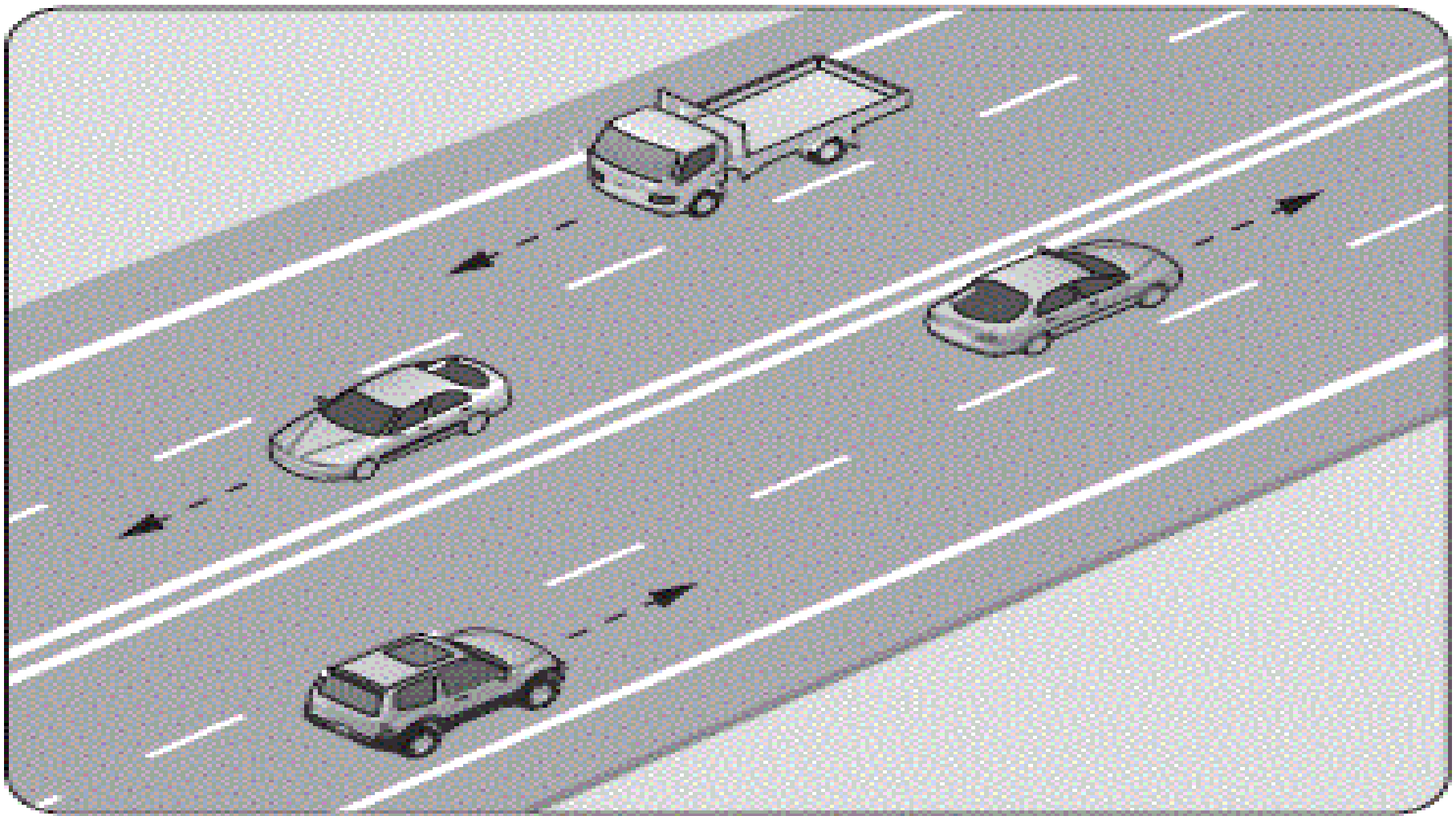


A) Şerit

B) Banket

C) Bölünmüş yol

D) İki yönlü yol



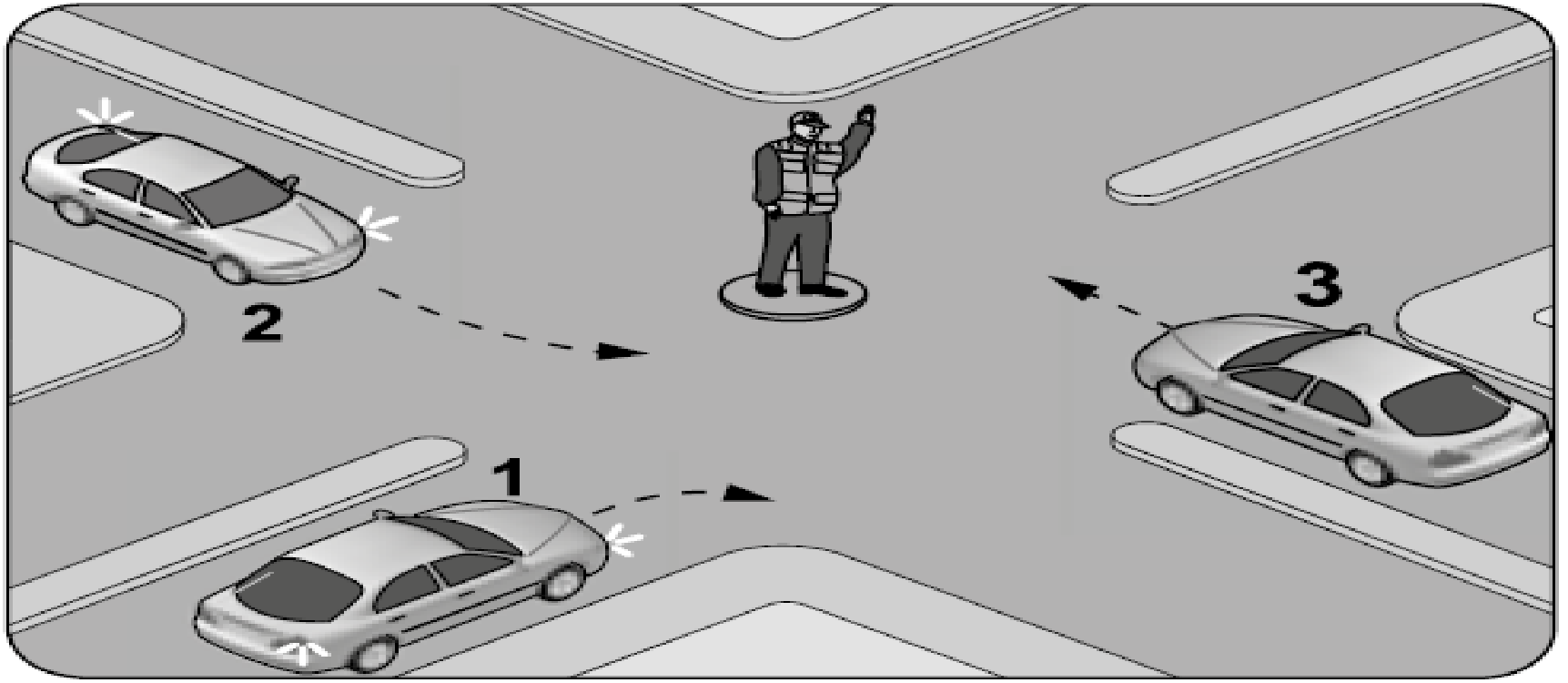
Şekildeki kara yoluna ne ad verilir?

A) Tali yol

B) Geçiş yolu

C) Bağlantı yolu

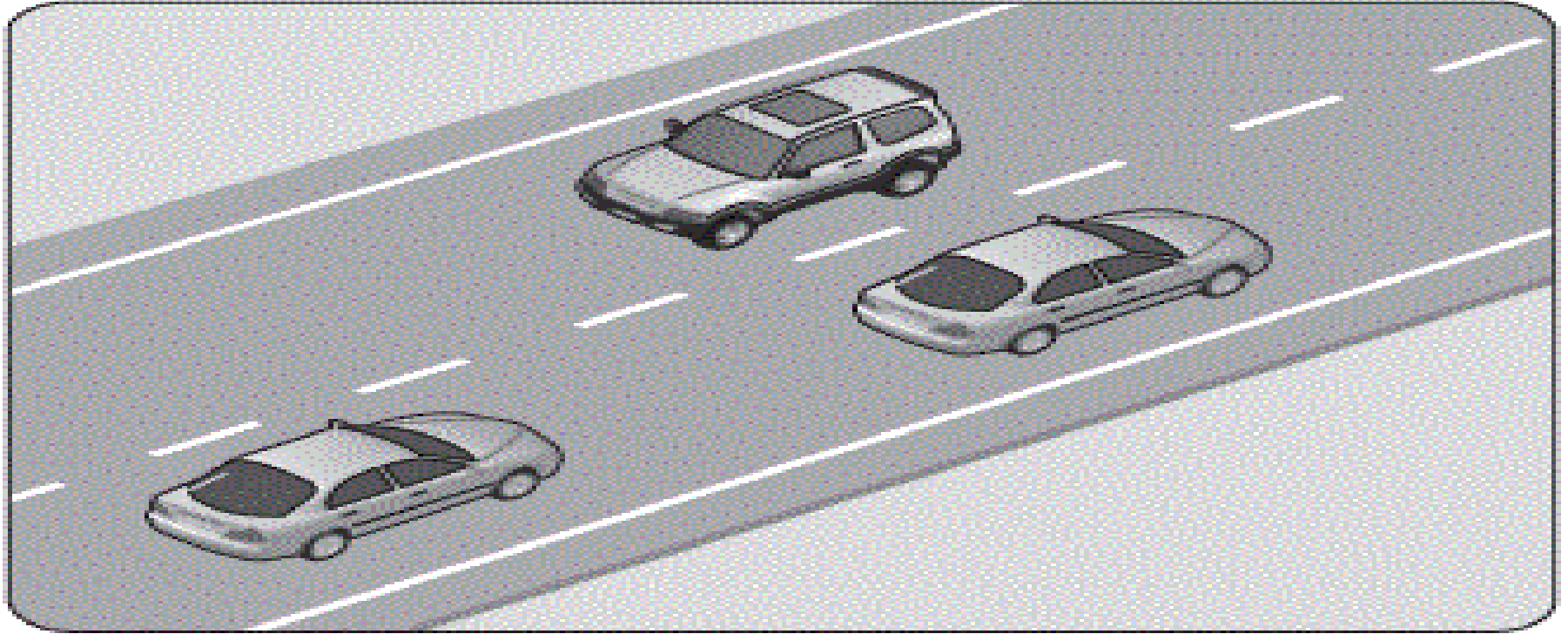
D) Bölünmüş yol



Şekildeki trafik görevlisinin işaretine göre aşağıdakilerden hangisi doğrudur?

- A) 1 numaralı araç geçmeli
- B) Araçların hepsi beklemeli
- C) 2 ve 3 numaralı araçlar geçmeli
- D) Sadece dönüş yapacak olan araçlar beklemeli

Şekildeki kara yolu bölümünde görülen kesik çizginin anlamı nedir?



- A) Şerit değiştirmek yasaktır.
- B) Öndeki aracı geçmek yasaktır.
- C) Kurallara uygun olarak öndeki araç geçilebilir.
- D) Taşıt yolu, bölünmüş yol durumuna gelmiştir.

Sağa dönmek isteyen sürücü aşağıdaki işlemleri hangi sıra ile yapmalıdır?

- 1- Hız azaltılır.**
- 2- İşaret verilir.**
- 3- Dar kavisle dönülür.**
- 4- Sağ şeride girilir.**

A) 1 - 2 - 3 - 4

B) 1 - 4 - 2 - 3

C) 2 - 4 - 1 - 3

D) 4 - 2 - 1 - 3

46. Sürücünün trafik ortamında yaptığı hangi davranış, diğer sürücülerin dikkatinin dağılmasına ya da paniğe kapılmalarına sebep olabilir?

- A) Davranışlarının sonuçlarını düşünerek hareket etmesi
- B) Aracını kullanırken trafik kurallarının bilincinde olması
- C) Başkalarının canına ya da malına zarar verme sorumluluğunu üstlenerek araç kullanması
- D) Sürekli şerit değiştirerek (slalom yaparak) araç kullanması

45. Denetim ve ceza korkusu olmadan yazılı kurallara uymanın yanı sıra yazılı olmayan, trafik içerisinde karşılıklı anlayış ve empati gerektiren davranışları oluşturma ve bu davranışları alışkanlık haline getirmedir.

Bu cümlede tanımlı yapılan kavram, aşağıdakilerden hangisidir?

A) Mizaç

B) Beden dili

C) Trafik adabı

D) Konuşma üslubu

47. Kentlerimizin en büyük sorunlarından biri olan trafik sıkışıklığında trafiği açmayacağını bile bile sürekli korna çalarak, çevrede bulunanların gürültü kirliliğine maruz bırakılması hâli, trafikte hangi temel değere sahip olunmadığını gösterir?

A) Öfke

B) Sabır

C) Inatlaşma

D) Aşırı tepki

48. Sürücünün aracını hareket ettirmesiyle birlikte trafikteki diğer yol kullanıcıları ile iletişimi başlar ve aracını park edinceye kadar da bu iletişim sürer.

Buna göre, aşağıdakilerden hangisi trafikte olumlu yönde iletişim kurma becerisine örnektir?

- A) Korkutmak veya şaşırtmak
- B) Su, çamur ve benzerlerini sıçratmak
- C) Sola ya da sağa dönüş yapmadan önce sinyal vermek
- D) Sigara külü ve izmaritlerini veya başka şeyleri yola atıp dökmek

13. Aşağıdakilerden hangisi, kişiye bağlı gelişen trafik kazası nedenlerinden biri değildir?

- A) Alkol ve madde bağımlılığı
- B) Uzun yolculuklar ve yorgunluk
- C) Tehlikeye atılmaya hazır kişilik yapısı
- D) Olumsuz hava şartları ve yolların bozuk olması

- 49.**
- I. Dikkatin dağılması
 - II. Kural ihlallerinin artması
 - III. Sabırsızlık ve tahammülsüzlüğün azalması

Verilenlerden hangilerinin, trafikte öfke duygusuna kapılan sürücülerde görülme olasılığı diğer sürücülere göre daha fazladır?

- A) Yalnız I
- C) II ve III

- B) I ve II
- D) I, II ve III

14. Kara yolu ile demir yolunun aynı seviyede kesiştiği bariyerli veya bariyersiz geçitlere ne ad verilir?

A) Okul geçidi

B) Yaya geçidi

C) Hemzemin geçit

D) Rampalı geçit

15. Şekildeki trafik görevlisinin duruş pozisyonuna göre, aşağıdakilerden hangisi doğrudur?

- A) Görevlinin ön ve arka cephesinde kalan yollar trafiğe açıktır.
- B) Görevlinin sağ ve sol kol istikamesinde kalan yollar trafiğe açıktır.
- C) Yol bütün yönlerdeki trafiğe kapalıdır.
- D) Yol bütün yönlerdeki trafiğe açıktır.



17. Şekildeki trafik işaretinin anlamı nedir?

- A) Yaya giremez.
- B) Bisiklet giremez.
- C) At arabası giremez.
- D) Motorlu taşıt giremez.



16. Işıklı trafik işaret cihazında yanan hangi ışık, dur işaret levhası anlamında olup gidilecek yolun açık olduğu görüldükten sonra yeniden hareket edilmesini bildirir?

- A) Fasıllı olarak yanıp sönen kırmızı ışık
- B) Fasıllı olarak yanıp sönen sarı ışık
- C) Yaya figürlü yeşil ışık
- D) Kırmızı oklu ışık

19. Şekildeki trafik işaretini gören sürücü ne yapmalıdır?



- A) Hızını artırmalı
- B) Geriye dönmeli
- C) Hızını azaltmalı
- D) Yolun kayganlığını kontrol etmeli

18. Aşağıdaki trafik işarelerinden hangisi genişlik anlamında gabari sınırlamasının olduğunu bildirir?

A)



B)



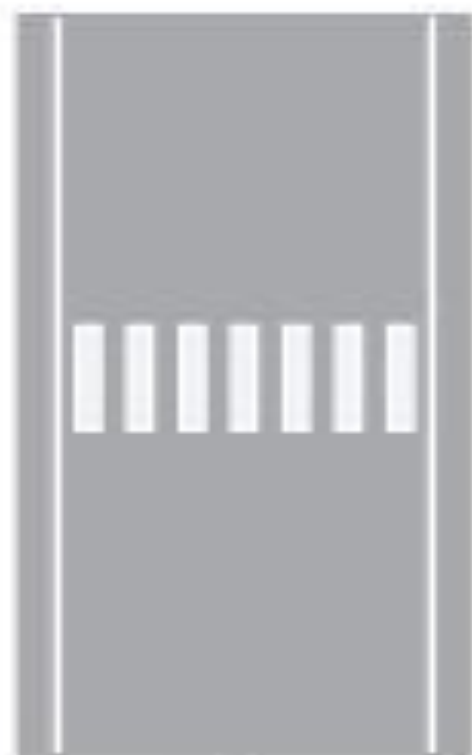
C)



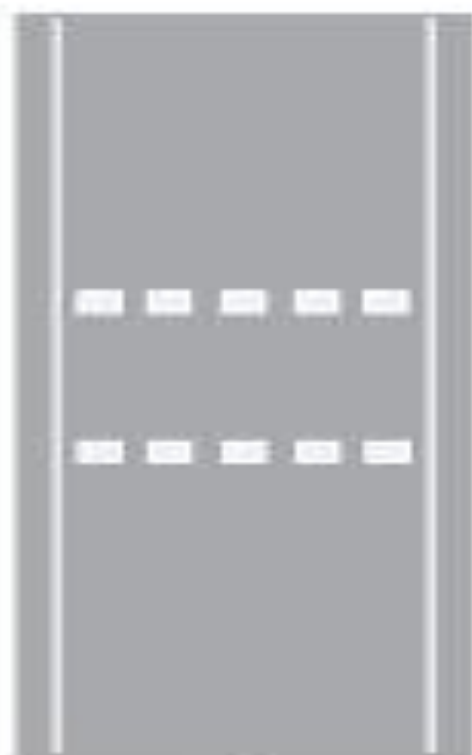
D)



21.



I



II



III

Taşıt yolları üzerine çizilen şekildeki yatay işaretlemelerden hangileri yaya geçidini gösterir?

- A) Yalnız I
C) II ve III

- B) I ve II
D) I, II ve III

20. Şekildeki trafik işareti aşağıdakilerden hangisini bildirir?



- A) Sağdan ana yola girişi
- B) Soldan ana yola girişi
- C) Sağa tehlikeli virajı
- D) Açılan köprüyü

31. Yerleşim birimleri dışındaki kara yollarında geceleri seyrederken aşağıdaki durumların hangisinde uzağı gösteren ışıkların yakılması mecburidir?

- A) Karşılaşmalarda
- B) Öndeki araç yakından izlenirken
- C) Aydınlatmanın yeterli olduğu kesimlerde
- D) Yeterince aydınlatılmamış tünellere girerken

35. Haritalarda gösterilen
şekildeki işaret, aşağıdaki-
lerden hangisine verilen
yol numarasıdır?



A) Uluslararası yol

B) Devlet yolu

C) Demir yolu

D) Otoyol

22. Kanlarındaki alkol miktarı kaç promilin üzerinde olan hususi otomobil sürücülerinin kara yolunda araç sürmesi yasaktır?

A) 0,20

B) 0,30

C) 0,40

D) 0,50

23. Aksine bir işaret yoksa aşağıdaki taşıtlardan hangisinin, yerleşim yeri dışındaki kara yollarında "azami hız sınırı" değerlerine göre daha fazladır?

A) Otomobil

B) Otobüs

C) Motosiklet

D) Kamyon

28. Motosikletin sürülmesi sırasında aşağıdakilerden hangisinin kullanılması, olası bir kaza anında kafa yaralanmalarının sayısını ve şiddetini önemli ölçüde azaltır?

A) Kask

B) Eldiven

C) Yansıtıcı giysi

D) Dayanıklı bot

37. Aracın lastikleri ne zaman kontrol edilir?

- A) Günde bir
- B) Haftada bir
- C) Altı ayda bir
- D) Araca binileceđi zaman

17. Şekildeki trafik işaretinin anlamı nedir?

- A) Gevşek şev
- B) Dönel kavşak
- C) Yandan rüzgâr
- D) Gizli buzlanma



- 23.** I. Kesik yol çizgisi
II. Devamlı yol çizgisi
III. Yan yana iki devamlı yol çizgisi

Taşıt yolu (Kaplama) üzerine çizilen çizgilerden hangileri, kurallara uyulmak şartıyla araçlar tarafından geçilebilir?

- A) Yalnız I
B) I ve II
C) II ve III
D) I, II ve III

- 32.**
- I. Egzoz gazlarının | va kirliliğine neden olması**
 - II. Gereksiz yere ya da gereğinden uzun kornaya basılması**
 - III. Araçların egzoz borusu ve susturucularında orijinalliğın korunması**

Verilenlerden hangileri, trafiğın çevre üzerindeki olumsuz etkilerindedir?

- A) Yalnız I**
- B) I ve II**
- C) II ve III**
- D) I, II ve III**

30. Aşağıdakilerden hangisi geçiş üstünlüğüne sahip araçların sürülmesine ilişkin esaslardan biri değildir?

- A) Halkın can ve mal güvenliğinin korunması
- B) Işıklı ve sesli uyarı işaretlerinin bir arada verilmesi
- C) Görev hâli dışında bazı kişilere ayrıcalık sağlanması
- D) Geçiş üstünlüğü hakkının görev hâlinde iken kullanılması

19. Şekildeki trafik işareti aşağıdakilerden hangisini bildirir?



- A) Dönel kavşağa yaklaşıldığını
- B) Kontrolsüz kavşağa yaklaşıldığını
- C) Demir yolu geçidine yaklaşıldığını
- D) Ana yol - tali yol kavşağına yaklaşıldığını

20. Taşıt yolu veya park alanında, kaplama üzerine çizilen şekildeki sembolün anlamı nedir?

- A) Özürlü sürücüler için park yeri
- B) Özürlü sürücüler çıkabilir
- C) Özürlü taşıtı giremez
- D) Özürlü sürücü yolu



18. Şekildeki trafik işareti aşağıdakilerden hangisini bildirir?



- A) 70 metreden sonra yolun daralacağını
- B) 70 metreden sonra park alanı olduğunu
- C) Saatteki hızın 70 kilometreyi geçmeyeceğini
- D) Takip mesafesinin 70 metreden az olmayacağını

21. Trafik kuruluşunca, uyuşturucu veya uyarıcı madde kullandığı tespit edilen sürücüye aşağıdaki işlemlerden hangisi uygulanır?

- A) Sadece para cezası verilir.
- B) Sürücü belgesi 6 ay süreyle geri alınır.
- C) Sürücü belgesi 5 yıl süreyle geçici olarak geri alınır.
- D) En sağ şeritten gitmek koşuluyla araç sürmesine izin verilir.

1. Aralıklı yanıp sönen sarı ışık aşağıdakilerden hangisiyle aynı anlamı taşır?

A)



B)



C)



D)



31. Araç sahiplerinin aşağıdakilerden hangisini yaptırmaları zorunludur?

A) Kasko sigortası

B) Zorunlu mali sorumluluk sigortası

C) Zorunlu deprem sigortası

D) Hırsızlık sigortası

35. Haritalarda gösterilen şekildeki işaret, aşağıdakilerden hangisine verilen yol numarasıdır?



A) Otoyol

B) Demir yolu

C) Devlet yolu

D) Uluslararası yol

15. Araçların niteliklerini tespit ve kontrol edebilecek cihaz ve personel bulunan, teknik kontrolü yapılan yerlere ne ad verilir?

- A) Servis istasyonu
- B) Araç tartı istasyonu
- C) Akaryakıt istasyonu
- D) Muayene istasyonu

21. Konvoy hâlinde yavaş seyreden araçların arasındaki mesafe ne kadar olmalıdır?

- A) Araç uzunluğunun üç katı kadar
- B) Trafik ve yol durumuna göre istenildiği kadar
- C) Aracın cinsi ve teknik özelliklerinin gerektirdiği kadar
- D) Kendilerini geçmek isteyen araçların güvenle girebilecekleri kadar

- 26.**
- Motor durdurulur.
 - Araç el freni ile tespit edilir.
 - Eğimli yollarda inişte geri, yokuşta birinci vitese takılır.

Yukarıda verilen esaslar hangi durumda uygulanır?

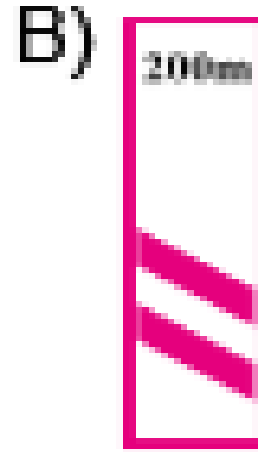
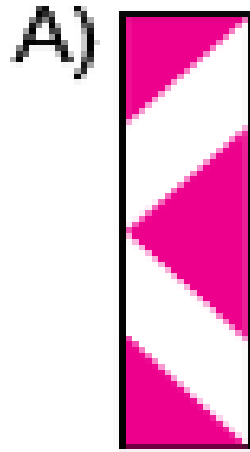
- A) Durma
- B) Geri gitme
- C) Park etme
- D) U dönüşü yapma

20. Şekildeki trafik işareti aşağıdakilerden hangisini bildirir?



- A) Dönel kavşak yaklaşımını
- B) İleri ve sola mecburi yönü
- C) Sağa ve sola mecburi yönü
- D) Ada etrafında dönüleceğini

17. Aşağıdakilerden hangisi “köprü yaklaşımı” levhasıdır?



28. Araçların yüklenmesine ilişkin usullere göre yolcu ve eşya taşımalarında kullanılan araçların, her yılın 1 Aralık ile 1 Nisan tarihleri arasında aşağıdakilerden hangisini kullanması zorunludur?

- A) Kış lastiği
- B) Yaz lastiği
- C) Polen filtresi
- D) Cam suyu antifrizi

32. Aşağıdakilerden hangisi, otomobillerde bulundurulması gereken zorunlu malzeme ve gereçlerden biri değildir?

- A) Üçgen reflektör
- B) İlk yardım çantası
- C) Yangın söndürme cihazı
- D) Sarı ışıklı, dönerli uyarı lambası

34. Aşağıdakilerden hangisi, trafik denetim görevlilerinin istemesi hâlinde sürücülerin beyan etmek zorunda olduğu belgelerden biri değildir?

- A) Sürücü belgesi
- B) Araç bakım kartı
- C) Araç tescil belgesi
- D) Nüfus hüviyet cüzdanı

16. Şekildeki trafik işareti aşağıdakilerden hangisine yaklaşıldığını bildirir?



- A) Okul geçidine
- B) Yürüyüş yoluna
- C) Gençlik kampına
- D) Alt veya üst geçitlere

14. Araçların bir mülke girip çıkması için yapılmış olan yolun, kara yoluna bağlanan ve kara yolu sınır çizgisi içinde kalan kısmına ne ad verilir?

A) Şerit

B) Banket

C) Geçiş yolu

D) Bağlantı yolu

34. Aşağıdakilerden hangisinin trafikteki araçlarda bulunması zorunludur?

- A) Periyodik bakım kartı
- B) Araç tescil belgesi
- C) Yağ değişim kartı
- D) Kasko poliçesi

- 32.** I. Arkadan arpma
II. Kavşaklarda geiş hakkı kuralına uyma
III. Geme yasağı olan yerlerde öndeki aracı geme

Yukarıda verilenlerin hangileri, araç sürücülerinin trafik kazalarında asli (esas) kusurlarından sayılır?

- A) I ve II
B) I ve III
C) II ve III
D) I, II ve III

Aşağıdakilerden hangisi hız sınırlaması sonu trafik işaretidir?



A)



B)

C)



D)



Őekildeki trafik iŐareti aŐađıdakilerden hangisini bildirir?

- A) Bisiklet giriŐinin yasak olduđunu
- B) Motosiklet giriŐinin yasak olduđunu
- C) Sadece motosikletlilerin girebileceđini
- D) Motosikletler iŐin
- hız sınırlamasının
- olduđunu



Aşağıdakilerden hangisi yandan rüzgâr işaretidir?



A)



B)

C)



D)



Őekildeki trafik iŐaretini goren surcnn aŐaĐıdakilerden hangisini yapması yanlıŐtır?

- A) Hızını artırması
- B) Hızını azaltması
- C) Yolu kontrol etmesi
- D) O blgeden dikkatli gemesi



Aşağıdakilerden hangisinin geçiş üstünlüğü yoktur?

- A) Toplu taşıma araçları
- B) Cankurtaran ve yaralı taşıyan araçlar
- C) Sanık veya suçlu takip eden zabıta araçları
- D) Alarm durumunda sivil savunma hizmeti yapan

Kontrolsüz demir yolu geçidine yaklaşan sürücülerin aşağıdakilerden hangisini yapması doğrudur?

- A) Hızlarını artırarak geçmesi**
- B) Demir yolu çok hatlı ise yavaş geçmesi**
- C) Demir yolu tek hatlı ise hızlı bir şekilde geçmesi**
- D) Geçmeden önce uygun mesafede mutlaka durması**

**iki veya daha fazla kara yolunun
kesiřmesi veya birleřmesi ile oluřan
ortak alanlara ne ad verilir?**

- A) Kavřak**
- B) Ada**
- C) Dönemeç**
- D) Baęlantı yolu**

Araçlarında teknik deęişiklik yaptıranların bunu kaç gün içinde ilgili kuruluřa bildirmesi zorunludur?

- A) 30**
- B) 40**
- C) 50**
- D) 60**

**Kara yolunun genel olarak
taşıt trafiğince kullanılan
kısımına ne ad verilir?**

A) Banket

B) Terminal

C) Hemzemin geçit

D) Taşıt yolu (Kaplama)

**Şekildeki trafik işareti
aşağıdakilerden hangisini bildirir?**



- A) Traktörün geçebileceğini**
- B) Traktörün giremeyeceğini**
- C) Traktörlerin park edebileceğini**
- D) Sadece traktörün girebileceğini**

Aşağıdakilerden hangisi ana yol - tali yol kavşağını bildiren trafik işaret levhalarından biri değildir?

A)



B)



C)



D)



Öndeki aracın güvenle takip edildiđi uzaklıđa ne denir?

- A) Takip mesafesi**
- B) Geçiş mesafesi**
- C) Görüş mesafesi**
- D) İntikal mesafesi**

Bir kavşakta, trafik görevlisi ile birlikte ışıklı trafik işaret cihazı da bulunuyorsa, sürücüler öncelikle hangisine uymak zorundadır?

A) Trafik görevlisine

B) Işıklı trafik işaret cihazına

C) Yeşil ışık yanıyorsa, ışıklı trafik işaret cihazına

D) Kırmızı ışık yanıyorsa, ışıklı trafik işaret cihazına

Şekildeki trafik işareti aşağıdakilerden hangisini bildirir?



- A) 70 metreden sonra yolun daralacağını**
- B) 70 metreden sonra park alanı olduğunu**
- C) Saatteki hızın 70 kilometreyi geçmeyeceğini**
- D) Takip mesafesinin 70 metreden az olmayacağını**

Yetkililerce, araçla ilgili belgelerin alınıp aracın belirli bir yere çekilerek trafikten alıkonulmasına ne denir?

- A) Trafik suçu**
- B) Trafik terörü**
- C) Trafik kusuru**
- D) Trafikten men**

Boşaltıldığı ortamda çevre kirliliği meydana getirecek maddelere ne ad verilir?

A) Kireç

B) Atık

C) Yanıcı madde

D) Yakıcı madde

Geceleri kara yolunda karşı yönden gelen sürücülerin gözlerini kamaştırmamak için hangi ışıkların yakılması zorunludur?

- A) Park ışıklarının**
- B) Acil uyarı ışıklarının**
- C) Uzağı gösteren ışıkların**
- D) Yakını gösteren ışıkların**

Taşıt yolu veya park alanında, kaplama üzerine çizilen şekildeki sembolün anlamı nedir?



A) Özürlü sürücüler için park yeri

B) Özürlü sürücüler çıkabilir

C) Özürlü taşıtı giremez

D) Özürlü sürücü yolu

**Şekildeki trafik işareti
aşağıdakilerden hangisini bildirir?**



- A) Dönel kavşağa**
- B) yaklaşıldığını**
- B) Kontrolsüz kavşağa yaklaşıldığını**
- C) Demir yolu geçidine yaklaşıldığını**
- D) Ana yol - tali yol kavşağına
yaklaşıldığını**

Aşağıdakilerden hangisi araçlar için durmaya örnektir?

- A) Park etmek**
- B) Kırmızı ışıktaki beklemek**
- C) Yolcu indirmek ve bindirmek**
- D) Yük boşaltmak için beklemek**

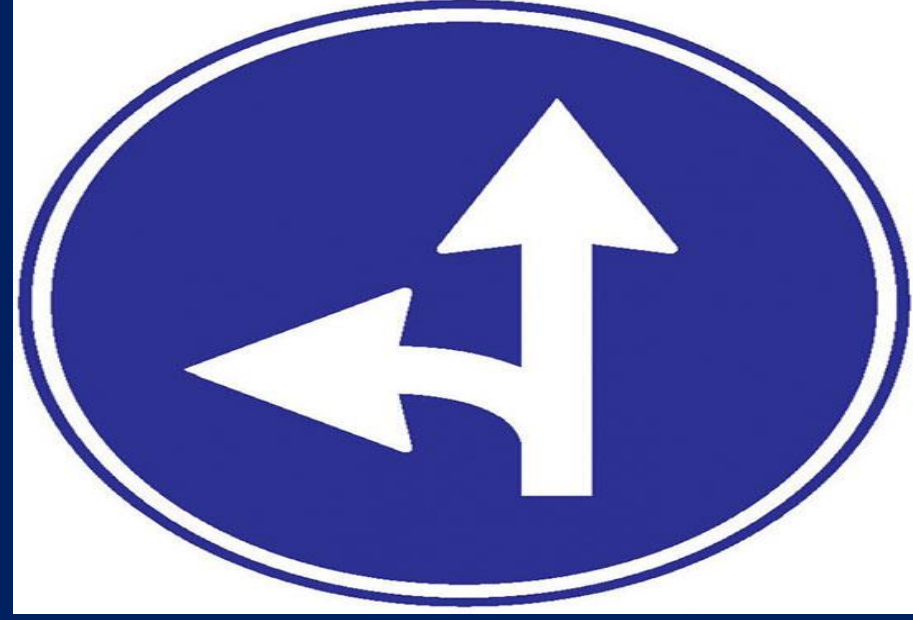
• **Doğrultu deęiřtirme manevralarını yanlış yapmak** • **Önde giden bir aracı güvenli ve yeterli mesafeden izlememek**
Yukarıda verilenler, trafik kazalarında rol oynayan faktörlerin hangisinin içinde deęerlendirilir?

- A) Araç kusurları**
- B) Yaya kusurları**
- C) Yolcu kusurları**
- D) Sürücü kusurları**

Konvoy hâlinde yavaş seyreden araçların arasındaki mesafe ne kadar olmalıdır?

- A) Araç uzunluğunun üç katı kadar**
- B) Trafik ve yol durumuna göre istenildiği kadar**
- C) Aracın cinsi ve teknik özelliklerinin gerektirdiği kadar**
- D) Kendilerini geçmek isteyen araçların güvenle girebilecekleri kadar**

**Şekildeki trafik işareti
aşağıdakilerden hangisini
bildirir?**



- A) Dönel kavşak yaklaşımını**
- B) İleri ve sola mecburi yönü**
- C) Sağa ve sola mecburi yönü**
- D) Ada etrafında dönüleceğini**

Aşağıdakilerden hangisi otoyolda yapılabilecek davranışlardandır?

A) Geri gitmek

B) Geriye dönmek

C) Zorunluluk dışında park etmek

D) Hızına uygun şeritte gitmek

Araçların yüklenmesine ilişkin usullere göre yolcu ve eşya taşımalarında kullanılan araçların, her yılın 1 Aralık ile 1 Nisan tarihleri arasında aşağıdakilerden hangisini kullanması zorunludur?

- A) Kış lastiği**
- B) Yaz lastiği**
- C) Polen filtresi**
- D) Cam suyu antifrizi**

I. Yaya ve okul geitlerine yaklařırken

II. Grüş yetersizliđi olan tepe üstü ve dönemelerde

III. Kavřaklarda, demir yolu geitlerinde ve buralara yaklařırken Yukarıdakilerin hangilerinde bir tařıtın önündeki tařıtı gemesi yasaktır?

A) Yalnız I

B) I ve II.

C) II ve III.

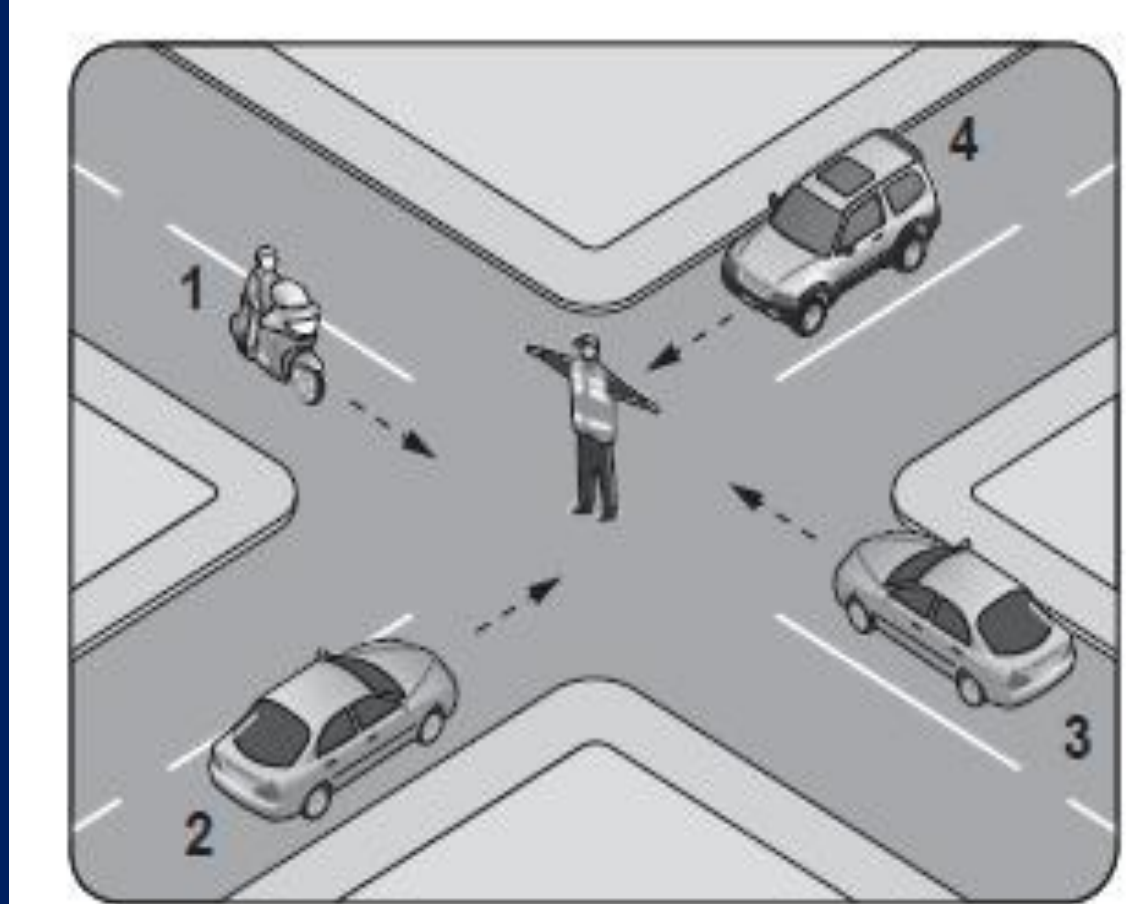
D) I, II ve III.

Araçların niteliklerini tespit ve kontrol edebilecek cihaz ve personel bulunan, teknik kontrolü yapılan yerlere ne ad verilir?

- A) Servis istasyonu**
- B) Araç tartı istasyonu**
- C) Akaryakıt istasyonu**
- D) Muayene istasyonu**

Şekildeki trafik polisinin verdiği işarete göre numaralandırılmış araçlardan hangilerinin geçmesi doğrudur?

- A) Yalnız 1**
- B) 1 ve 2**
- C) 1 ve 3**
- D) 2 ve 4**



Sürücülerin, kavşaklara yaklaşırken yerleşim yerleri dışında - - ?- - metre, yerleşim yerlerinde - - ?- - metre mesafe içinde ve kavşaklarda şerit değiştirmeleri yasaktır.

Verilen cümlede boş bırakılan yerlere sırayla aşağıdakilerden hangileri yazılmalıdır?

A) 50 – 10

B) 100 – 20

C) 150 – 30

D) 200 - 40

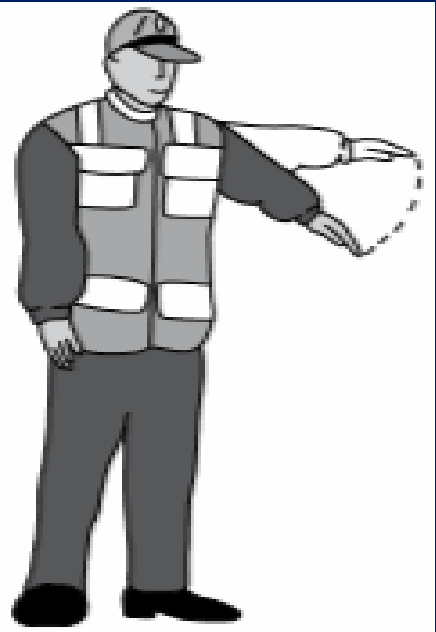
Araçlarda emniyet kemeri kullanılmasıının yararı aşağıdakilerden hangisidir?

- A) Otomobilin daha iyi sürülmesini sağlar.**
- B) Kazalarda ölüm ve yaralanma riskinin azalmasını sağlar.**
- C) Sürücünün araç içinde daha rahat hareket etmesini sağlar.**
- D) Araç kullanırken sürücünün direksiyon hakimiyetini sağlar.**

Trafik görevlisinin hangi hareketi "trafiği yavaşlatma" işaretidir?



A



B



C



D

Araçların durma ve duraklama halleri dışında, genelde uzun süreli olarak bekletilmek üzere bırakılmasına ne ad verilir?

- A) Park etme**
- B) İşaretleme**
- C) Trafik kazası**
- D) Trafikten men**

**Eđimli iki y6nli dar yollarda
karřılařan ara s1r1c1leri iin
ařađıdakilerden hangisi dođrudur?**

- A)ıkan ara s1r1c1s1n1n inen ara
s1r1c1s1ne yol vermesi**
- B) İnen ara s1r1c1s1n1n ıkan ara
s1r1c1s1ne yol vermesi**
- C) İnen ara s1r1c1s1n1n ıkan ara
s1r1c1s1n1i ikaz edip durdurması**
- D) İnen ara s1r1c1s1n1n aracın
motorunu durdurup, vitesi bořa alması**

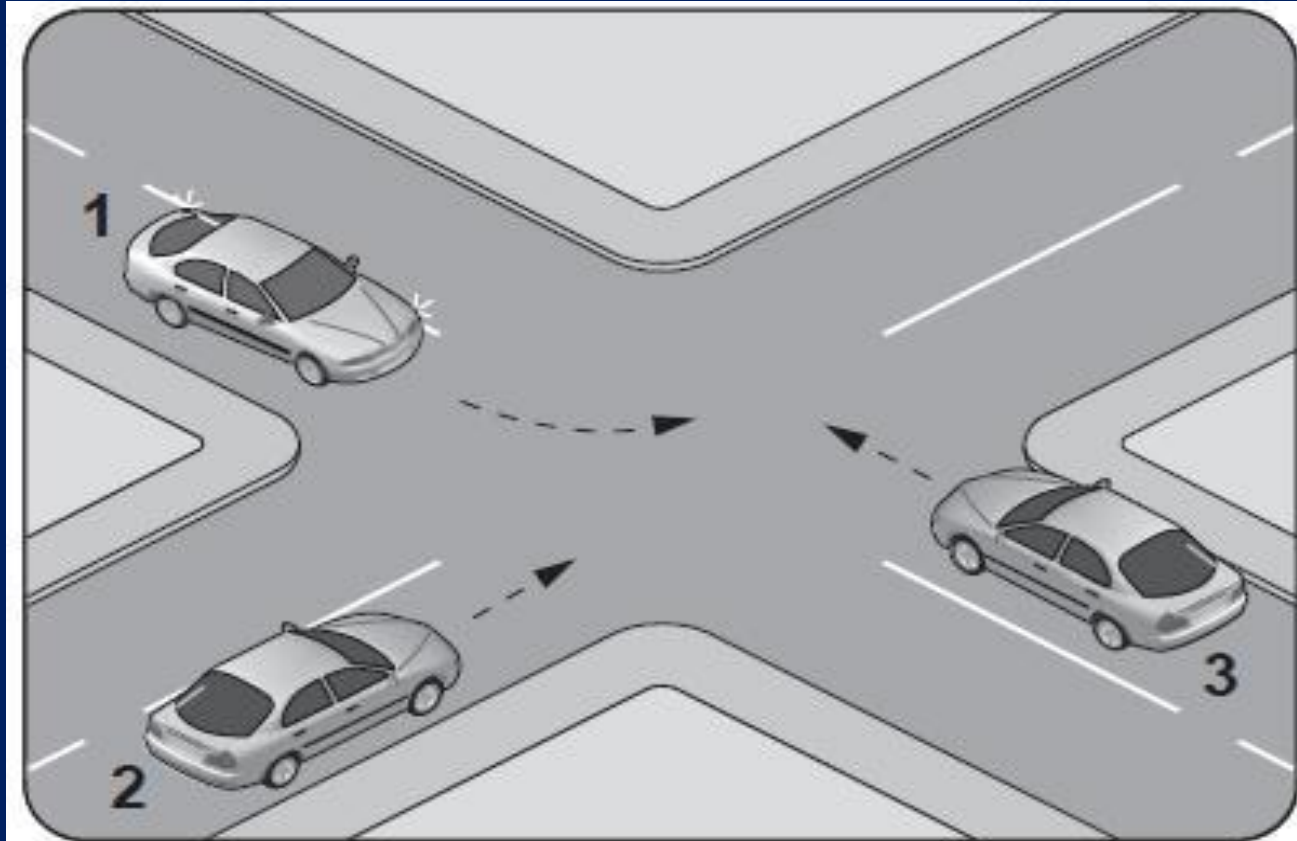
Şekildeki trafik işareti neyi bildirir?



- A) Kamyonların öndeki taşıtı geçmesinin yasak olduğunu**
- B) Kamyonlar için geçme yasağının sonu olduğunu**
- C) Tehlikeli madde taşıyan taşıtın giremeyeceğini**
- D) Geçme yasağının sona erdiğini**

Şekildeki kontrolsüz kavşakta karşılaşılan araçların geçiş hakkı sıralaması nasıl olmalıdır?

- A) 1-2-3**
- B) 2-1-3**
- C) 3-1-2**
- D) 3-2-1**



"88-89 Kuralı" olarak bilinen ve bu sayıları ardı ardına söylemek için geçen sürede alınan yol, aşağıdakilerden hangisini ifade etmektedir?

A) Fren mesafesini

B) Duruş mesafesini

C) Takip mesafesini

D) İntikal mesafesini

Trafikte heyecan ve zevk verici davranışlan yapma eğiliminde olan bir sürücünün aşağıdaki davranışlardan hangisini gösterme olasılığı yüksektir?

A) Hız sınırına uyma

B) Yayaya yol verme

C) Trafik levhalarnı okuma

D) Sürekli şerit deęiştirerek araç kullanma

- I. Geçme yasağı olan yerlerden geçme**
 - II. Kavşaklarda geçiş önceliğine uymama**
 - III. Doğrultu değiştirme manevralarını yanlış yapma**
 - IV. Kırmızı ışıklı trafik işaretinde veya yetkili memurun dur işaretinde geçme**
- Verilenlerden hangileri trafik kazalarında sürücüler için asli kusurlu sayılacak hâllerdendir?**

- A) I ve II.**
- B) I, III ve IV.**
- C) II, III ve IV.**
- D) I, II, III ve IV.**